

# *Ophrys catalaunica* ou *Ophrys montserratensis* ? Quel nom pour l'espèce catalane du groupe d'*Ophrys bertolonii* ?

**Abstract:** DELFORGE, P. - *Ophrys catalaunica* or *Ophrys montserratensis* ? What name for the Catalan species of the *Ophrys bertolonii* group ? The Catalan species of the *Ophrys bertolonii* group has been referred to as *Ophrys catalaunica* since it was described by DANESCH and DANESCH in 1972. Recently, Catalan botanists, NUET I BADIA et al. (2024), have proposed calling this species *Ophrys montserratensis*, an identification based on the description by CADEVALL in 1904. NUET I BADIA et al. have designated a lectotype for this taxon in the Herbarium A. Marcet (Abbey Santa Maria of Montserrat, Barcelona). The designation of this lectotype contravenes Article 9.3. of the Code of Nomenclature. It is inappropriate and superfluous. The specimen designated as the lectotype by NUET I BADIA et al. is in fact the holotype, which can be easily located on the basis of CADEVALL'S protologue. Furthermore, examination of this holotype shows that it is not a specimen of the Catalan species of the *O. bertolonii* group, but of a hybrid of the latter with *O. scolopax*. Both the collector of the holotype, MARCET, and the describer, CADEVALL, have consistently and correctly likened their *O. montserratensis* to *O. scolopax* and have never interpreted it as a species of the *O. bertolonii* group. Most contemporary specialists who have considered this taxon are of the opinion that *O. montserratensis* is a hybrid, contrary to what NUET I BADIA et al. report about them. As a result, at the species level, the correct name for the Catalan species of the *O. bertolonii* group is therefore *Ophrys catalaunica* DANESCH & DANESCH 1972. *Ophrys* × *montserratensis* CADEVALL 1904 (pro sp.) is the correct name for the hybrid *O. catalaunica* × *O. scolopax*.

**Key-Words:** Orchidaceae, genus *Ophrys*, *Ophrys bertolonii* species group, *Ophrys catalaunica*, *Ophrys* × *montserratensis*, *Ophrys catalaunica* × *O. scolopax*. Nomenclature. Flora of Spain, flora of Catalonia, flora of France.

L'espèce du groupe d'*Ophrys bertolonii* (sensu DELFORGE e.g. 1990, 1994, 2018, 2021) présente en Catalogne est très généralement appelée *Ophrys catalaunica* depuis sa description par DANESCH et DANESCH (1972). Considérée parfois comme une sous-espèce, elle est alors nommée *Ophrys pseudobertolonii* subsp. *catalaunica* (BAUMANN & KÜNKELE 1986) ou *Ophrys bertolonii* subsp. *catalaunica* (BOLÒS & VIGO 2001; SOCA 2001). Elle a aussi été tenue pour une variété sous le nom d'*Ophrys bertolonii* subsp. *benacensis* var. *catalaunica* (TYTECA & TYTECA 1984). Récemment, des botanistes catalans (NUET I BADIA et al. 2024) ont pensé pouvoir démontrer qu'*Ophrys montserratensis* est le nom correct au rang d'espèce pour ce taxon. Le but de la présente communication est de vérifier si cette démarche nomenclaturale est justifiée.

---

(\*) [www.orchidelforge.eu](http://www.orchidelforge.eu)

Communication mise en ligne le 7.XII.2024.

## L'Ophrys de Montserrat

Rappelons d'abord que la Muntanya de Montserrat est un ensemble collinéen très important dans la représentation symbolique des Catalans. Situé à une soixantaine de kilomètres de Barcelone, ce massif isolé, culminant à 1.236 mètres d'altitude, abrite en son sein notamment une célèbre abbaye bénédictine, Santa Maria, où est révéérée une statue de Vierge à l'Enfant qui aurait été sculptée, dit-on, par Saint Pierre.

La description d'*Ophrys montserratensis* par CADEVALL (1904) tient dans une courte note (Fig. 1). Outre la description latine et une diagnose, le protologue ne mentionne qu'une date (6 mai 1903) et un lieu d'herborisation (Santa Cecília, un ancien monastère de Monserrat, et ses environs), ainsi que le nom du récolteur du type, le moine bénédictin Adeodat Francesc MARCET I POAL («Adeodatus F. Marcet legit»). Dans cette brève communication, il n'y a pas de désignation formelle d'un holotype. Comme cette description est antérieure au 1<sup>er</sup> janvier 1958, elle est néanmoins valide (Code de Nomenclature de Shenzhen, Art. 9.1. & 40.1., LOIZEAU et al. 2019).

### La description

La description d'*Ophrys montserratensis* est assez générale et ne comprend aucune mensuration. Elle envisage toute la plante à l'exception des parties souterraines, en partant des feuilles pour terminer par le gynostème. Un point est important pour notre propos: le labelle est trilobé à la base («labello basi trilobo»). Le lobe médian et les deux lobes latéraux sont assez précisément décrits pour les différencier de ceux du labelle d'*O. scolopax*, trilobé à la base d'une manière similaire. Ce point est à nouveau mis en exergue dans la diagnose qui suit la description («Differt a...»).

### La diagnose

*Ophrys montserratensis* est comparé au seul *O. scolopax*, qui est fort semblable («cui valde similis»). Il en diffère principalement par les pétales plus longs et deux fois plus larges («tepals 2 interioribus longioribus, duplo latis»), par le labelle muni d'un lobe médian plus large («labelli lobo medio latiori») et de [deux] lobes latéraux obtus, n'ayant pas une forme de corne, leur sommet moins net ne dépassant pas la surface du [lobe médian] du labelle («lateralibus obtusis, non cornutis, apice obscuriori superficiem labelli non superantibus»).

### L'holotype

Lors d'une herborisation à Santa Cecília le 24 avril 1903, MARCET trouve quelques ophrys qu'il ne parvient pas à déterminer et qui sont selon lui proches d'*Ophrys scolopax* ou d'*O. apifera* (MARCET 1903: 133). Il en récolte un exemplaire et annonce que CADEVALL pense que cette plante appartient à une espèce nouvelle. CADEVALL compte décrire celle-ci sous le nom d'*Ophrys montserratensis* (MARCET 1903: 133).

Com se pot veurer, son trentasis les especies que vaig capturar sense contar els *micros* y tenint en compte que d'algunes vaig agafarne set ó vuyt exemplars y que la excursió fou feta molt depressa, sense podernos entretindre en cassar molt; y afeigint á n' aixó lo primerench del temps, pot deduirse la riquesa de la fauna lepidopterològica de la encontrada.

## UNA ORQUÍDEA NOVA

per el

DR. D. JOAN CADEVALL

En l'excursió que 'l día 6 de Maig de 1903 efectuarem ab el senyor Ferrer á Montserrat, el R. P. Adeodat Francisco Marcet, que ab ver entusiasme estudiá la Flora d' aquella incomparable montanya, me presentá una Orquídea que de prompte y no sens algún dupte referí al *Ophrys scolopax* Cav.; mes estudiada després aquella planta ab la deguda detenció, puguí apreciarli diferencias, á mon entendre bastants, pera considerarla com especie nova. D' ella y d' alguna altre planta 'n donguí compte á la Reyal Academia de Ciencias y Arts de Barcelona, en una nota que fou oportunament llegida y que per excés de material no s' ha publicat encare. Y com que 'l diferir per més temps sa publicació podria redundar en perjudici de la corresponent prioritat, me decideixo á remetre á l' Institució la descripció d' aquesta orquídea (sentint no poguer incloure 'l dibuix per no habermen quedat copia), per si creu d' interés donarla á coneixer als seus lectors.

*Ophrys montserratensis* Cad. sp. nov.

Foliis oblongis; floribus laxè spicatis, bracteis herbaceis, ovarium superantibus; tepalis exterioribus cruciato-patentibus, roseis viridi-nervosis; interioribus *mediocribus*, roseis

61

*subglabris*; labello basi trilobo, lobis lateralibus triangularibus, revolutis, *semicirculum basi describentibus*, velutinis purpureis, *obscuriori apice obtuso superficiem labelli non superantibus*; lobo medio *semieliptico*, margine revoluto, purpureo velutino, in medio macula glabra *duabas lineis longitudinalibus conectis altera anteriori sinuosa, constituta*; in apice, viridi-flavo, brevi, *semicirculari appendice recurvato*. Gymnostemio arcuato, *brevi et leviter rostrato*.

Differt a *O. scolopax* Cav., cui valde similis, tepalis 2 interioribus longioribus, duplo latis; labelli lobo medio latiori, breviter appendiculato; lateralibus obtusis, non cornutis, apice obscuriori superficiem labelli non superantibus.

Floret Majo.

In nemorosis Montserrat P. Adeodatus F. Marcet legit.

Tarrassa, 15 d' Abril de 1904.

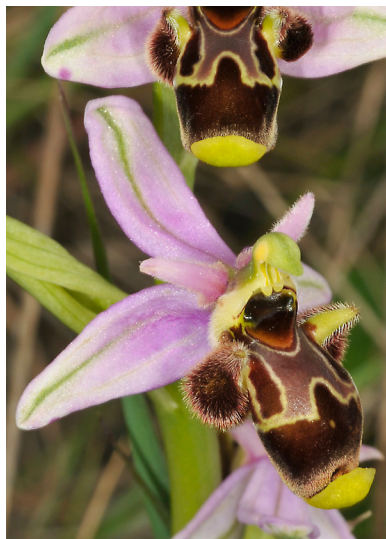
Figure 1. Description d'*Ophrys montserratensis* par CADEVALL (1904: 60-61)



**Figure 2.** Holotype d'*Ophrys montserratensis*.

(part n°1515 de l'Herbier Adeodat Marcet, abbaye Santa Maria de Monserrat, Barcelone)  
 Les fleurs ont un labelle trilobé à la base, les lobes latéraux sont coniques, bien détachés du lobe médian qui est large, l'appendice est réduit, comme précisé dans la diagnose.

L'Herbier Adeodat Marcet est conservé à l'abbaye Santa Maria de Montserrat. Il a été révisé par NUET I BADIA et PANAREDA I CLOPÉS de 1983 à 1985, par NUET I BADIA et ROMO en janvier 2024 (NUET I BADIA et al. 2024: fig. 5 p. 345). Dans cet herbier, il y a une part qui correspond à une récolte d'un ophrys scolopaxoïde à Santa Cecília le 24 avril 1903. Elle porte le numéro 1515 (Fig. 2, p. 4). Comme cet unique spécimen est, de plus, conforme à la description de CADEVALL, il s'agit certainement de l'holotype d'*Ophrys montserratensis*. Bien que lacunaire, le protologue de CADEVALL (1904) permet donc, sans difficulté, de retrouver l'holotype, seul spécimen sur cette part d'herbier.



**Figure 3.** *Ophrys scolopax*.

Espagne, Catalogne, Gironne, 9.IV.2013.

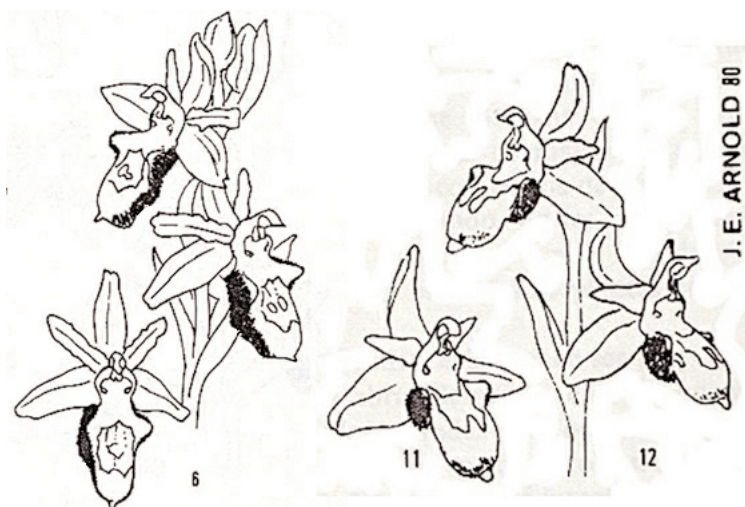
Labelle nettement trilobé à la base; lobes latéraux coniques assez aigus, munis d'une pilosité claire; lobe médian large au centre; appendice important; pétales assez courts, étroitement triangulaires dans leur moitié distale.

Photo P. DELFORGE

La plante entière, avec les parties souterraines, a été prélevée. Elle est munie de quatre fleurs, toutes épanouies. Les agrandissements photographiques des trois fleurs inférieures desséchées (Fig. 2) montrent des labelles trilobés à la base, comme le précise la description.

Les lobes latéraux, nettement séparés du lobe médian, sont coniques, assez courts, obtus et recouverts d'une pilosité dense, claire, bien visible. Ils sont effectivement un peu moins effilés que ceux d'*O. scolopax* (Fig. 3), mais néanmoins assez aigus. Le lobe médian du labelle est large au sommet, ce qui ne correspond pas à *O. scolopax*, chez qui le labelle étalé est généralement plus large au centre qu'au sommet. Bien qu'ils aient été mal conservés par la dessiccation, il est possible de voir que les pétales atteignent la moitié de la longueur des sépales, comme parfois chez *O. scolopax*, mais qu'ils sont allongés et assez larges. Au vu des caractères labellaires communs partagés par *O. montserratensis* et *O. scolopax*, il est compréhensible que CADEVALL ait trouvé bon de rédiger une diagnose pour distinguer ces deux taxons.

La découpe du labelle de l'holotype d'*Ophrys montserratensis*, la forme des lobes latéraux et leur pilosité claire, ainsi que la longueur des pétales rappellent en effet fortement celles d'*O. scolopax* (Fig. 3). Ces caractères ne sont jamais présents chez l'espèce catalane du groupe d'*O. bertolonii*. Chez celle-ci, les pétales sont longs, atteignant habituellement au moins les deux tiers de la longueur des sépales et le labelle, étroit à la base et large au sommet, est entièrement entouré d'une pilosité sombre. Ce labelle n'est jamais trilobé à la base, même lorsqu'il est muni de gibbosités, ce qui est rare. En effet, dans ce cas, chez *O. catalaunica*, les gibbosités ne sont pas détachées d'un lobe médian par une échancrure, comme chez les espèces scolopaxoïdes; le labelle reste



**Figure 4.** Dessins d'ARNOLD (1981: 32-33) d'un *Ophrys catalaunica* au labelle muni de fortes gibbosités (n°6), une forme rare, et de deux hybrides *O. catalaunica* × *O. scolopax* (n°11 & 12).

Malgré ses importantes gibbosités, le labelle d'*Ophrys catalaunica* est entier, avec une contraction peu perceptible des bords au niveau médian. Notons aussi la macule centrale, l'appendice réduit, ainsi que les pétales allongés, dépassant la moitié de la longueur des sépales.

Les deux hybrides (n°11 & 12) sont munis de labelles trilobés à la base, avec des lobes latéraux nettement détachés du lobe médian qui est large au sommet. L'appendice est plus important, la macule est reliée aux parois de la cavité stigmatique, les pétales sont assez larges et assez courts. Ces caractères correspondent bien à la description et à la diagnose d'*Ophrys montserratensis*. Le n°11 provient de Montserrat.

donc entier même dans cette configuration (Fig. 4, n°6). Il est remarquable que les très nombreuses illustrations d'*O. catalaunica* publiées dans la littérature ou sur l'Internet montrent des fleurs munies d'un labelle entier, rarement muni de gibbosités. C'est le cas aussi de toutes les photographies de l'article de NUET I BADIA et al. (2024) (Fig. 9c, p. 11 in hoc op.).

Curieusement, lors de leur révision de l'Herbier Adeodat Marcet, NUET I BADIA et PANAREDA I CLOPÉS notent, le 28 août 1984, que le spécimen n°1515 d'*Ophrys montserratensis* leur semble un *O. sphegodes* MILLER s.l. à cause des protubérances coniques latérales du labelle: «Sembla *Ophrys sphegodes* Mill. s.l. per les protuberàncies còniques laterals del label», affirmation réitérée par NUET I BADIA et ROMO lors d'une seconde révision le 24 janvier 2024 (NUET I BADIA et al. 2024 : 344). Ces allégations dénotent un certain manque de perspicacité dans l'interprétation de ce spécimen.

### Qu'est-ce qu'*Ophrys montserratensis* ?

Selon l'inventeur, A. MARCET I POAL

Le 6 mai 1903, lors d'une excursion conjointe, MARCET montre in situ à CADEVALL l'*Ophrys* de Montserrat qu'il estime proche d'*Ophrys scolopax* (CADEVALL 1904, fig. 1 in hoc op.). CADEVALL semble convaincu à la fois de

com a aliment de convalescents. La vainilla, d'olor característica molt pronunciada, s'empra per aromatitzar licors i productes de pastisseria.

A Montserrat he trobat els gèneres i les espècies que figuren a continuació; uns altres botànics més afortunats podran augmentar llur nombre :

#### Gènere *Ophrys* L.

- O. fusca* Link — Erms, sobre el ferrocarril cremallera.
- O. lutea* Cav. — Vinyes abandonades, sobre can Gomis.
- O. muscifera* Huds. — Carretera de Santa Cecília.
- O. aranifera* Huds. — Carretera de Monistrol.
- O. Bertolonii* Moretti — Camps de Santa Cecília.
- O. apifera* Huds. — Santa Cecília.
- O. Scolopax* Cav. — Santa Cecília.
- O. montserratensis* Cad. — Camps de Santa Cecília.

Figure 5. Liste des *Ophrys* de Monserrat selon MARCET (1937: 78).

Les quatre dernières espèces sont toutes signalées de Santa Cecília. *Ophrys montserratensis* suit immédiatement *O. scolopax*. MARCET le distingue d'*O. Bertolonii* (= *O. catalaunica*)

l'originalité de ce taxon et de sa proximité avec *O. scolopax*. Il va le décrire comme espèce sous le nom d'*Ophrys montserratensis* (MARCET 1903: 133; CADEVALL 1904).

La liste des orchidées de Montserrat, que MARCET publie plus tard, comprend huit espèces d'*Ophrys*, dont *O. bertolonii*, *O. scolopax* et *O. montserratensis*, tous trois observés à Santa Cecília (MARCET 1937: 78, fig. 5 ci-dessus). Ceci montre bien que MARCET ne considère pas qu'*O. montserratensis* est identique à *O. catalaunica* (sub nom. *O. Bertolonii*) ou à *O. scolopax*.



Figure 6. Part n°1516 de l'Herbier Adeodat Marcet (abbaye Santa Maria de Monserrat, Barcelone), étiquetée *Ophrys Scolopax* CAV. var. *montserratensis* CAD., exemplaire récolté à Santa Cecília, peut-être le 1<sup>er</sup> avril 1941. Le spécimen porte une fleur épanouie et deux boutons floraux. Il s'agit certainement d'*O. catalaunica*.

Dans l'Herbier Adeodat Marcet, la part n°1515 portant l'holotype d'*Ophrys montserratensis* est suivie de la part n°1516 (Fig. 6), étiquetée «*Ophrys Scolopax* CAV. var. *montserratensis* CAD.», exemplaire récolté le 1<sup>er</sup> avril 1941 à Santa Cecília, soit 38 ans plus tard que l'exemplaire n°1515. Il n'est pas certain que l'exsiccatum n°1516 provienne d'une récolte effectuée par MARCET lui-même, parce que le nom du récolteur n'est pas indiqué (fide NUET I BADIA et al. 2024: 344). De plus, la date de récolte est probablement erronée, cette récolte devant avoir eu lieu en mai 1941 et non en avril (ARNOLD 1981: 35).



**2,605. — O. Scólopax Cav.**

(de Scolopax, la becada, pel ginostem de bec llarg i prim, com el d'aquell ocell.)

*Sinonímia.* --- Abelles, flor de l'abella.

Tuberositats ovoïdes o subglobuloses, tija de 2-4 dm, prima, fulles *oblongues lanceolades*, acutiúscules, flors grans, poc nombroses (3-8), en espiga llarga i fluixa, bràctees lanceolades agudes, molt més llagues que l'ovari, tèpals estretament el·líptics, atenuats a l'apex, còncaus, d'un color de *rosa violaci*, amb tres ner-

vis, el del mig *verd*, bastant marcat, tèpals interns *lanceolats linears*, *acutiúsculs*, més curts, *rosats o purpúris*, label *oval oblong*, *profundament trilobat*, de marges molt revoluts, envellutat, d'un *púrpura bru*, groguenc a la base, amb *cinc taques angulosos*, arrodonides, circumdades de línies grogues, lòbuls laterals obscurament triangulars, amb *dues gibositats basilar*s molt sortides, el del mig contret a l'apex i terminat en un apèndix lanceolat agut, glabre, d'un verd groguenc, *recorbat* cap endavant, ginostem de bec curt, verdós.

→ Raça *O. montserratensis* Nob. — *O. montserratensis* Cad. (Butll. Inst. Cat. Hist. Nat., maig 1904, p. 60). — Tèpals interns *més llargs* i el *doble d'amples*, lòbul mitjà del label *més ample*, *curtament apèndiculat*, els laterals *obtusos*, molt poc sortits.

*Geografia.* — Boscos i paratges herbosos: Bastant freqüent als voltants de Terrassa; Montserrat = Cap a Prats de Rei (Puigg.!), i en altres llocs de la Segarra (Costa); muntanyes d'Olot, Vidrà, Lluçanès, Mare de Déu del Mont i tot l'Alt Em-

Figure 7. Fiche descriptive d'*Ophrys scolopax* de la Flore de Catalogne de CADEVALL I DIARS (1933: 337). *Ophrys montserratensis* est considéré comme une variété (« Raça ») d'*O. scolopax*.

Cet exsiccatum n°1516 est sans aucun doute un *Ophrys catalaunica* (e.g. ARNOLD 1981: 35 et obs. pers.). À la figure 6, il est bien visible, par exemple, que le labelle de l'exsiccatum n°1516 est entier, sans gibbosités, étroit à la base, large au sommet, entouré d'une pilosité sombre, muni d'une macule centrale sans ramifications et que les pétales sont allongés, atteignant les deux tiers de la longueur des sépales. Ces caractères floraux sont différents chez l'holotype d'*O. montserratensis* (n°1515, fig. 2). Dans sa 'Flora Montserratina', MARCET (1952: 362) affirme avec raison que l'exemplaire n°1516 est un *O. Bertolonii*". Ceci montre bien que MARCET ne confond pas *O. montserratensis* avec *O. catalaunica*, qu'il appelle *O. Bertolonii*.

**Selon le descripteur, J. CADEVALL I DIARS**

Dans sa description, CADEVALL (1904) indique explicitement qu'il considère, comme MARCET, qu'*Ophrys montserratensis* est morphologiquement très proche d'*O. scolopax*. Plus tard, dans sa Flore de Catalogne, CADEVALL I DIARS (1933: 337-338) place *O. montserratensis* dans la fiche descriptive d'*O. scolopax*, en le traitant comme "race" (« raça ») de celui-ci (Fig. 7), ce qui équivaut, en l'occurrence, à une variété [= *O. scolopax* var. *monserratensis* (CADEVALL) CADEVALL].



## Selon d'autres auteurs

*Ophrys montserratensis* a été rarement pris en compte dans la littérature. Par exemple, ce nom n'apparaît ni chez CAMUS et CAMUS (1927-1929), ni chez NELSON (1963), ni chez LANDWEHR (1983), ni chez BOURNÉRIAS et PRAT (2005) ni encore chez DELFORGE (e.g. 2018, 2021).

Scó considère qu'*Ophrys montserratensis* est une forme d'*O. scolopax* (sub nom. *O. picta*). Il a effectué la combinaison formelle *O. picta* LINK f. *monserratensis* (CADEVALL) Scó pour ce taxon (Scó 1927: 27). Un peu plus tard, Scó se demande cependant si *O. montserratensis* ne serait pas plutôt un *lusus* d'*O. scolopax* (Scó in KELLER et al. 1930-1940: 62).

Dans sa révision du genre *Ophrys* en Catalogne, ARNOLD estime qu'*Ophrys montserratensis* est vraisemblablement un hybride de formule *O. catalaunica* × *O. scolopax*, hybride qui, selon ses observations, n'est pas rare en Catalogne, notamment à Montserrat (ARNOLD 1981: 35, contra NUET I BADIA et al. 2024: 351). De ce fait, ARNOLD continuera à utiliser le nom *Ophrys catalaunica* pour l'espèce catalane du groupe d'*O. bertolonii* (e.g. ARNOLD 2009, contra NUET I BADIA et al. 2024: 351).

Dans leur aperçu taxonomique du genre *Ophrys*, BAUMANN et KÜNKELE (1986: 556-557) envisagent *O. montserratensis*, apparemment sans avoir pris connaissance du travail d'ARNOLD (1981). Au vu de la description de CADEVALL (1904), ils estiment qu'*O. montserratensis* est certainement un hybride entre *O. catalaunica* et *O. scolopax*. De ce fait, BAUMANN et KÜNKELE font remarquer qu'*O. ×olostensis*, nom donné à cet hybride par DANESCH et DANESCH (1972: 227), est un synonyme postérieur d'*O. ×montserratensis*. Plus tard, c'est sous le nom d'*Ophrys ×montserratensis* que cet hybride est cité entre autres par DELFORGE (1990: 24), BLAIS (2013) ou encore SOUCHE (2022: 108, fig. 8 ci-dessous; contra NUET I BADIA et al. 2024: 351).

Dans leur Flore de Montserrat, NUET I BADIA et PANAREDA I CLOPÉS (1993: 142) notent que leur taxon n°1038 doit être appelée *Ophrys catalaunica* et non *O. bertolonii*, un nom qui, selon eux, a fréquemment été utilisé à tort pour cette espèce en Catalogne. Pour leur taxon n°1039 (*O. scolopax*), citant ARNOLD (1981), ils écrivent, à propos d'*O. scolopax* var. *montserratensis*,

\* *Ophrys catalaunica* O.Danesch & E.Danesch × *Ophrys scolopax* Cav.

***Ophrys ×montserratensis*** Cadevall, Butl. Inst. Catalana Hist. Nat. 5: 60-61. 1904. pro species. In nemorosus Montserratii P. Adeodatus F. Marcet legit. 6 Maig 1903.

*Ophrys ×olostensis* O.Danesch & E.Danesch, Orchid. Eur. *Ophrys*-Hybriden: 227, 246. 1972. pro synonyme. sub *Ophrys scolopax* Cav. ssp. *scolopax* × *Ophrys catalaunica* O.Danesch et E.Danesch. Spanien (Katalonien), bei Olost, leg. O. et E. Danesch, 25. 5. 1969 (IB).

**Figure 8.** Dans son 'Inventaire des hybrides du genre *Ophrys*', SOUCHE (2022: 108) applique correctement le nom *Ophrys ×montserratensis* à l'hybride *O. catalaunica* × *O. scolopax* (contra NUET I BADIA et al. 2024: 351). À noter que la date donnée ici pour la récolte de l'holotype, 6 mai 1903, est erronée, c'est le 24 avril que cette récolte a eu lieu (cf. fig. 2 et MARCET 1903).

d'abord que le type d'*O. montserratensis* est vraisemblablement un hybride *O. catalaunica* × *O. scolopax* (contra NUET I BADIA et al. 2024: 351) et ensuite que la part n°1516 de l'Herbier Adeodat Marcet, étiquetée *Ophrys scolopax* var. *montserratensis*, est en fait un *O. catalaunica*.

Deux ans plus tard, dans un guide des Orchidées de Catalogne, SANZ I GONEL et NUET I BADIA (1995) ne font plus allusion à *Ophrys montserratensis* et ils utilisent *O. catalaunica* pour nommer l'espèce catalane du groupe d'*O. bertolonii*. Plus récemment, dans un Atlas des Orchidées de Catalogne, NUET I BADIA (2011) ne cite pas *O. montserratensis* non plus.

Dans la 'Flora iberica', ALDASORO et SAEZ (2005: 192) appellent l'*Ophrys* de Catalogne *Ophrys bertolonii* subsp. *catalaunica* (O. DANESCH & E. DANESCH) SOCA, avec pour synonymes *O. catalaunica* O. DANESCH & E. DANESCH et *O. bertolonii* auct. non MORETTI. Il faut consulter l'index des noms scientifiques (ibid.: 256) pour s'apercevoir que, selon eux, *O. montserratensis* CADEVALL est un synonyme d'*O. bertolonii* subsp. *catalaunica*. ALDASORO et SAEZ ne justifient pas ce choix nomenclatural ni sa présentation peu évidente. En effet, pourquoi ne pas avoir placé *O. montserratensis* dans la liste des synonymes d'*O. bertolonii* subsp. *catalaunica*, p. 192? Pourquoi ce nom n'apparaît-il que dans l'index? En conséquence, dans la 'Flora iberica', l'hybride *O. bertolonii* subsp. *catalaunica* × *O. scolopax* est cité sous le nom d'*Ophrys xolostensis* O. DANESCH & E. DANESCH (ibid.: 193).

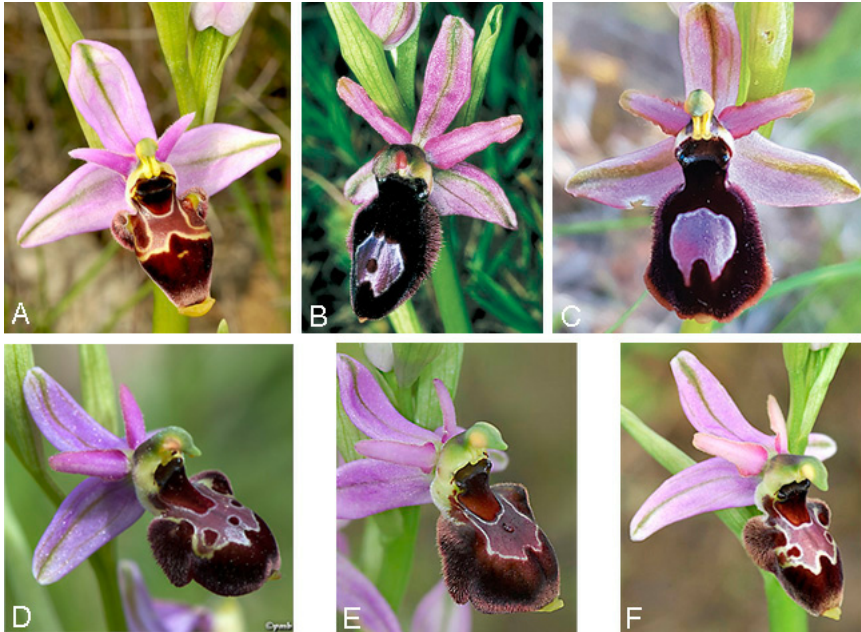
#### **La démarche de NUET I BADIA et al. (2024)**

##### **La désignation d'un holotype et d'un lectotype pour *Ophrys montserratensis***

Dans le protologue d'*Ophrys montserratensis*, CADEVALL (1904, fig. 1 in hoc op.) ne désigne pas formellement un holotype. NUET I BADIA et al. (2024: 351) pensent pallier cette lacune en désignant comme holotype la page 60 de la note de CADEVALL. Or, sur cette page (Fig. 1), il n'est précisé que le lieu d'herborisation, Santa Cecília. La date qui y figure, 6 mai 1903, n'est pas celle du prélèvement de l'holotype. Il est dit à cette page 60 que MARCET montre des plantes proches d'*Ophrys scolopax* à CADEVALL et à FERRER, mais il n'est pas indiqué qu'il en prélève un exemplaire. Ce n'est qu'à la page 61 que cette information est donnée sous la forme «Adeodatus F. Marcet legit». Et cette récolte a été faite le 24 avril 1903, pas le 6 mai.

La page 60 du protologue de CADEVALL ne peut donc pas servir à la désignation de l'holotype, faute d'indication qu'il en existe un, accompagnée d'une date exacte de récolte, du nom du récolteur et faute d'autres renseignements permettant de situer cet holotype dans un herbier (Code de Nomenclature de Shenzhen, Art. 9.1.). Ce n'est qu'à la page 61, avec la mention du récolteur, MARCET, qu'il est indiqué qu'un type existe et qu'il se trouve selon toute vraisemblance dans l'Herbier Adeodat Marcet.

Comme le précise le titre de leur note, NUET I BADIA et al. (2024: 351) procèdent aussi à la désignation d'un lectotype pour *Ophrys montserratensis*. Selon l'article 9.3. du Code de Nomenclature de Shenzhen (LOIZEAU et al. 2019), un



**Figure 9.** En haut: *Ophrys scolopax* (A) et *O. catalaunica* (B-C); en bas: leur hybride (D-F).

Le labelle d'*Ophrys catalaunica* est entier, il n'est jamais trilobé à la base, même dans les photographies publiées par NUET I BADIA et al. (2024: 343, photo C, ci-dessus). Il est entièrement recouvert d'une pilosité sombre, la macule est centrale, sans ramifications, les pétales allongés. Le labelle de l'hybride est trilobé à la base, les lobes latéraux sont moins aigus que ceux d'*O. scolopax*, la macule est reliée à la cavité stigmatique, l'appendice est plus important que chez *O. catalaunica*, mais moins que chez *O. scolopax*, les pétales sont plus larges et un peu plus longs que ceux d'*O. scolopax*, mais moins allongés que ceux d'*O. catalaunica*. Ces trois hybrides correspondent parfaitement à l'holotype d'*O. monserratensis* ainsi qu'à la description et à la diagnose de CADEVALL (1904).

*Ophrys scolopax*. A. Espagne, Catalogne, Gironne, 9.IV.2013. *Ophrys catalaunica*. B. Espagne, Catalogne, Barcelone, 14.IV.1990; C. Espagne, Catalogne, Barcelone (Montserrat, Santa Cecília), 11.V.2021. *Ophrys catalaunica* × *O. scolopax* (= *O. monserratensis*). D. France, Aude, 20.V.2013, E-F. France, Aude, 12.V.2008.

Photos A-B: P. DELFORGE; C: F. FOSALBA I JULIA; D: P.-M. BLAIS; E-F. E. & J.-L. ROUX

lectotype peut être désigné dans trois situations: (i) si le nom a été publié sans holotype ou (ii) si l'holotype est perdu ou détruit ou (iii) s'il apparaît qu'un type appartient à plus d'un taxon, c'est-à-dire s'il y a plusieurs spécimens appartenant à des taxons différents sur la part d'herbier désignée comme holotype.

Aucune de ces situations ne concerne *Ophrys monserratensis*. En effet, (i) il existe un type qui peut être retrouvé sans problème à partir du protologue de CADEVALL (1904), nous l'avons vu; (ii) ce type n'est ni perdu, ni détruit; (iii) il n'y a qu'un spécimen sur la part d'herbier qui porte ce type, un seul taxon donc. Le "lectotype" désigné par NUET I BADIA et al. (2024: 351) est en fait l'holotype (Code de Shenzhen: Art. 9.1.). Cette désignation d'un

lectotype par NUET I BADIA et al. (2024: 351) est donc à la fois inadéquate et superflue.

### **L'identification erronée d'*Ophrys ×montserratensis* à l'espèce catalane du groupe d'*Ophrys bertolonii***

Dans leur démarche, NUET I BADIA et al. (2024) ne prennent jamais en considération les caractères floraux proches d'*Ophrys scolopax* visibles chez *O. ×montserratensis* et qui sont bien précisés dans la description de CADEVALL (1904). Ces caractères, encore aisément observables aujourd'hui sur l'holotype, empêchent de considérer que ce spécimen appartient à l'espèce catalane du groupe d'*O. bertolonii*.

De surcroît, NUET I BADIA et al. (2024) ne prennent pas en compte l'opinion du récolteur de l'holotype, MARCET, ni celle du descripteur, CADEVALL, qui ont vu des plantes vivantes d'*Ophrys ×montserratensis*. Avec raison, ces botanistes expérimentés ont toujours rapproché ces plantes d'*O. scolopax* à cause notamment de la morphologie labellaire. Ils ne les ont jamais considérées comme des *O. bertolonii*. Cette proximité morphologique avec *O. scolopax* leur semble telle que CADEVALL (1933: 337-338) a fait d'*O. ×montserratensis* une variété d'*O. scolopax* dans sa Flore de Catalogne (Fig. 7).

Étrangement, enfin, NUET I BADIA et al. (2024: 351) ont de plus recours, en finale, à deux arguments inexacts pour justifier leur identification d'*Ophrys ×montserratensis* avec l'espèce catalane du groupe d'*O. bertolonii*. Ils écrivent (traduit): «Puisque les spécialistes (ALDASORO & SAEZ 2005; ARNOLD 1981; SOUCHE 2022, etc.) assimilent *Ophrys montserratensis* à *O. catalaunica* et que les spécimens examinés dans les parts d'herbier se ressemblent, il faut considérer qu'ils appartiennent à la même entité taxonomique.» [«Com que els especialistes (ALDASORO & SAEZ 2005; ARNOLD 1981; SOUCHE 2022, etc.) assimilen *Ophrys montserratensis* a *O. catalaunica*, i els exemplars examinats en els plec es veuen semblants, hem de considerar que pertanyen a una mateixa entitat taxonòmica»].

Or, nous l'avons souligné, ARNOLD (1981: 35) comme SOUCHE (2022: 108, fig. 8 in hoc op.) écrivent qu'*Ophrys ×montserratensis* est un hybride de formule *O. catalaunica* × *O. scolopax*; ils ne l'assimilent pas à *O. catalaunica*. D'autre part, l'examen des caractères floraux des exsiccata n°1515 et n°1516 (Figs 2 & 6) montre clairement qu'il ne s'agit pas de deux spécimens d'un même taxon, mais de deux spécimens appartenant à deux taxons différents.

### **Conclusions**

La démarche nomenclaturale de NUET I BADIA et al. (2024) visant à identifier *Ophrys catalaunica* à *O. ×montserratensis* ne peut pas être acceptée parce qu'elle est basée sur une présentation lacunaire et erronée, que ce soit dans l'interprétation du protologue, dans la détermination du type ou lorsque des avis de spécialistes sont rapportés ou omis. En particulier, l'opinion de MARCET, qui a remarqué et récolté ce taxon, et celle de CADEVALL, qui l'a

décrit, sont éludées et totalement contredites, ainsi que celles d'ARNOLD et de SOUCHE. En effet, MARCET et CADEVALL ont toujours explicitement rapproché *O. ×montserratensis* d'*O. scolopax*, jamais d'*O. catalaunica* qu'ils nommaient *Ophrys Bertolonii*. Quant à ARNOLD et SOUCHE, ils ont constamment écrit, avec raison, qu'*O. ×monserratensis* n'est pas *O. catalaunica*, mais un hybride de celui-ci avec *O. scolopax*.

Au rang d'espèce, le nom correct de l'*Ophrys bertolonii* de Catalogne est donc *Ophrys catalaunica* O. DANESCH & E. DANESCH 1972. *Ophrys ×montserratensis* CADEVALL 1904 (pro sp.) est le nom correct de l'hybride *O. catalaunica* × *O. scolopax*. Ce nom a une priorité de 68 ans sur *O. ×olostensis* O. DANESCH & E. DANESCH 1972. L'holotype d'*O. ×montserratensis* est le spécimen unique de la part n°1515 de l'Herbier Adeodat Marcet conservé dans l'abbaye Santa Maria de Montserrat (Barcelone, Catalogne, Espagne). Cet holotype peut être retrouvé sans ambiguïté à partir du protologue de CADEVALL (1904). La désignation de la part n°1515 de l'Herbier Adeodat Marcet comme lectotype pour ce taxon est donc inadéquate et superflue.

Les espèces du groupe d'*Ophrys bertolonii* ont déjà subi de nombreux imbroglios nomenclaturaux qui obscurcissent leur reconnaissance (e.g. DELFORGE 2013A, B). Puisse la présente note contribuer à ce qu'il n'y ait pas, pour *O. catalaunica*, une confusion supplémentaire et totalement inutile qui accroît un peu plus l'instabilité nomenclaturale dans ce groupe.

## Bibliographie

- ALDASORO, J.J. & SAEZ, L. 2005.- *Ophrys*: 165-195 in AEDO, C. & HERRERO, A. [eds] 2005.- Flora Iberica XXI. *Smilacaceae-Orchidaceae*: 366p. Real Jardín Botánico, CSIC, Madrid.
- ARNOLD, J.E. 1981.- Notas para una revisión del género *Ophrys* L. (*Orchidaceae*) en Cataluña. *Collectanea Bot.* **12**(1): 5-61.
- ARNOLD, J.E. 2009.- Notes sobre el gènere *Ophrys* L. (*Orchidaceae*) a Catalunya i al País Valencià. *Acta Bot. Barc.* **52**: 45-82.
- BAUMANN, H. & KÜNKELE, S. 1986.- Die Gattung *Ophrys* L.- eine taxonomische Übersicht. *Mitt. Bl. Arbeitskr. Heim. Orch. Baden-Württ.* **18**: 305-688.
- BLAIS 2013.- Corbières (11), 18, 19 et 20 mai 2013. Website [www.sfo-paca.com](http://www.sfo-paca.com), site consulté le 30.IX.2024.
- DE BOLÒS, O. & VIGO, J. 2001.- Flora dels Països Catalans: vol. 4, 750p. Editorial Barcino, Barcelona.
- BOURNÉRIAS, M. & PRAT, D. [éds] 2005.- Les Orchidées de France, Belgique et Luxembourg: 2<sup>e</sup> éd., 504p. Biotope, coll. Parthénope, Mèze.
- CADEVALL, J. 1904.- Una orquídea nova. *Butll. Instit. Cat. Hist. Nat.* **4**: 60-61.
- CADEVALL I DIARS, J. (coll. FONT I QUER, P.) 1933.- Flora de Catalunya. Enumeració i descripció de les plantes vasculars espontànies que fins avuy hi ha conegudes i de les més importants que s'hi cultiven: Vol. 5: 454p. Institut d'Estudis Catalans, Secció de Ciències. Barcelona.
- CAMUS, E.G. & CAMUS, A. 1927-1929.- Iconographie des Orchidées d'Europe et du bassin méditerranéen: 559p + 11 pl. [123-133]. Lechevalier, Paris.
- DANESCH, E. & DANESCH, O. 1972.- Orchideen Europas - *Ophrys* Hybriden: 271p. Hallwag, Bern und Stuttgart.
- DELFORGE, P. 1990.- Le groupe d'*Ophrys bertolonii* MORETTI. *Mém. Soc. Roy. Bot. Belg.* **11** (1989): 7-29. [www.orchidelforge.eu/bibliographie%20P/PDF\\_P19/0\\_nonNS\\_PDF/SRBB1989bertolonii.pdf](http://www.orchidelforge.eu/bibliographie%20P/PDF_P19/0_nonNS_PDF/SRBB1989bertolonii.pdf)
- DELFORGE, P. 1994.- Guide des Orchidées d'Europe, d'Afrique du Nord et du Proche-Orient: 480p. Delachaux et Niestlé, Lausanne - Paris.

- DELFORGE, P. 2013A.- *Ophrys bertolonii*, *Ophrys aurelia*, *Ophrys romolinii*. *Natural. belges* **94** (Orchid. 26): 53-60. [www.orchidelforge.eu/bibliographie%20P/PDF\\_P19/26PDF/26bertolonii.pdf](http://www.orchidelforge.eu/bibliographie%20P/PDF_P19/26PDF/26bertolonii.pdf)
- DELFORGE, P. 2013B.- Relation d'un voyage de la Section Orchidées d'Europe autour du Vercors (France) en mai 2012 et remarques sur quatre espèces d'*Ophrys* observées dans cette région. *Natural. belges* **94** (Orchid. 26): 27-52. [www.orchidelforge.eu/bibliographie%20P/PDF\\_P19/26PDF/26vercors.pdf](http://www.orchidelforge.eu/bibliographie%20P/PDF_P19/26PDF/26vercors.pdf)
- DELFORGE, P. 2018.- Guía de campo de las Orquídeas de Europa, Africa del Norte y Oriente Proximo, 544p. Omega Ediciones, Barcelona.
- DELFORGE, P. 2021.- Orchidées de France, de Suisse et du Benelux. 3<sup>e</sup> éd.: 352p. Les guides Delachaux, Delachaux et Niestlé, Paris. [www.orchidelforge.eu/bibliographie%20P/PDF\\_P19/0\\_nonNS\\_PDF/Pga3.pdf](http://www.orchidelforge.eu/bibliographie%20P/PDF_P19/0_nonNS_PDF/Pga3.pdf)
- KELLER, G., SCHLECHTER, R. & VON SOÓ, R. 1930-1940.- Monographie und Iconographie der Orchideen Europas und des Mittelmeergebietes. Bd. 2-5: 472p + 640 pl. *Fedde Repert.*, Sonderbeih. Nachdruck 1972, Otto Koeltz, Königstein.
- LANDWEHR, J. 1983.- Les orchidées sauvages de France et d'Europe: 2 vol., 587p. Piantanida, Lausanne, La Bibliothèque des Arts, Paris.
- LOIZEAU, P.-A., MAEDER, A. & PRICE, M.J. (trad.) 2019.- Code International de Nomenclature pour les Algues, les Champignons et les Plantes (Code de Shenzhen) adopté par le Dix-Neuvième Congrès International de Botanique, Shenzhen, Chine, Juillet 2017: 316p. Publication h.s. 19. Conservatoire et Jardin botaniques de la ville de Genève. Genève. (DOI: 10.5281/zenodo.2558315).
- MAR CET, A. 1903.- Una excursió botànica a Montserrat. *Butll. Instit. Cat. Hist. Nat.* **3**: 128-133.
- MAR CET, A. 1937.- Les orquídiades de Montserrat. *Butll. Instit. Cat. Hist. Nat.* **37**: 76-78.
- MAR CET, A. 1952.- Flora Montserratina (part). *Bol. R. Soc. Española Hist. Nat.* **50**: 299-379.
- NELSON, E. 1962.- Gestaltwandel und Artbildung erörtert am Beispiel der Orchidaceen Europas und der Mittelmeerländer, insbesondere der Gattung *Ophrys* mit einer Monographie und Ikonographie der Gattung *Ophrys*: 250p + 58 pl. + 8 cartes. E. Nelson, Chermex, Montreux.
- NUET I BADIA, J. 2011.- Atlas d'orquídiades de Catalunya: 191p. Col·lecció Cavall Bernat 67. Publicacions de l'Abadia de Montserrat, Barcelona.
- NUET I BADIA, J. & PANAREDA I CLOPÉS, J.M. 1993.- Flora de Montserrat: vol. 3, 205 p. Biblioteca Abat Oliva, sèrie il·lustrada, 9. Publicacions de l'Abadia de Montserrat, Barcelona.
- NUET I BADIA, J., ROMO, À.M. & FOSALBA I JULIÀ, F. 2024.- Flora Montserratina, 16. Designació del lectotipus d'*Ophrys montserratensis* CADEVALL. *Miconia* **8**: 337-355.
- ROUX, E. & ROUX, J.-L. 2024.- WEBSITE: [www.elisajeanluc.fr/orchidees\\_nature/](http://www.elisajeanluc.fr/orchidees_nature/). Site consulté le 31.X.2024.
- SANZ I GONEL, H. & NUET I BADIA, J. 1995.- Guia de Camp de les Orquídiades de Catalunya: 211p. Editorial Montblanc-Martín, Barcelona.
- SOCA, R. 2001.- Les *Ophrys* de la Section *bertoloniorum*. *Monde Pl.* **96** (472): 10-15.
- VON SOÓ, R. 1927.- Orchideae novae europeae et mediterraneae (Diagnoses, combinationes et nomina nova). *Fedde Repert.* **24**: 25-37.
- SOU CHE, R. 2022.- Inventaire des hybrides du genre *Ophrys* (Orchidaceae): 278p. Éd. Sococor, Saint-Martin-de-Londres.
- TYTECA, D. & TYTECA, B. 1984.- Orchidées observées en Espagne et au Portugal en 1982 et 1983. *Bull. Soc. Roy. Bot. Belg.* **117**: 51-62.

