

Ophrys × *parvaisiana* nothosp. nat. nova

par Pierre DELFORGE (*)

Abstract. DELFORGE, P.- *Ophrys* × *parvaisiana*, nothosp. nat. nova. Description of a new natural *Ophrys* hybrid from the island of Kythera (Attiki, Greece): *Ophrys* × *parvaisiana* (*O. bombyliflora* × *O. calypsus* var. *pseudoapulica*).

Key-Words: Orchidaceae, genus *Ophrys*, natural interspecific hybrid, *Ophrys* × *parvaisiana* nothosp. nat. nova, *Ophrys bombyliflora* × *Ophrys calypsus* var. *pseudoapulica*. Flora of Greece, Kythera.

Lors de prospections effectuées au printemps 2010 dans l'île de Cythère (Attique, Grèce), quelques hybrides d'*Ophrys* ont été trouvés sans avoir été particulièrement recherchés (DELFORGE 2010A). L'un d'entre eux a pour parents *O. bombyliflora* et *O. calypsus* var. *pseudoapulica*. Cette combinaison n'avait jamais été, à ma connaissance, signalée (e.g. DANESCH & DANESCH 1972; BAUMANN & KÜNKELE 1986; KRETZSCHMAR & KRETZSCHMAR 1998; KRETZSCHMAR et al. 2002, 2004; ANTONOPOULOS 2009; BLAICH 2012). Comme je l'ai déjà écrit à plusieurs reprises (e.g. DELFORGE 1994, 1997, 2006, 2010B, 2011; GÉVAUDAN & DELFORGE 2004), la description formelle d'hybrides, toujours autorisée par le nouveau Code International de Nomenclature des algues, des champignons et des plantes (MACNEILL et al. 2012, sous presse), n'offre pas beaucoup d'intérêts du point de vue scientifique mais, sur le plan humain, elle permet cependant d'honorer nos semblables. Ce sera encore le cas ici pour un membre du Comité de notre association.

Ophrys × *parvaisiana* P. DELFORGE nothosp. nat. nova

[*Ophrys bombyliflora* LINK × *O. calypsus* HIRTH & SPAETH var. *pseudoapulica* (P. DELFORGE) P. DELFORGE]

Descriptio: herba robusta, 11 cm alta. Flores magni, aperti 3, alabastrum 1. Sepala ovata, viride leviter rosea suffusa. Petala producta, longe triangulata, dense villosa, violacea viride suffusa. Labellum obscure trilobatum, transversaliter convexum, aspectu fucifloroide, lobis lateralibus basalis, villosis, lobo mediano subgloboso, cum appendice obscure tridentata et macula X-formis ornato.

Holotypus (hic designatus): Graecia, Attica, insula Cythera, prope Arei (UTM_{WGS84}: 34SFF7513), alt. s.m. 300 m, 1.IV.2010. Leg. Pierre DELFORGE. In herb. P. Delforge sub n° 11007.

Icon holotypi: Pl. 1, fig. 4 p. 95.

Étymologie: notho-espèce très cordialement dédiée à Claude PARVAIS (Ophain-Bois-Seigneur-Isaac, Belgique), membre du Comité de la Section Orchidées d'Europe des Naturalistes belges.

(*) avenue du Pic Vert 3, 1640 Rhode-Saint-Genèse, Belgique

E-mail: pierredelforge@skynet.be

Manuscrit déposé le 15.VI.2012, accepté le 1.X.2012.

Les Naturalistes belges, 2012, 93, hors-série - spécial Orchidées n°25 [ISSN: 0028-0801]: 94-96

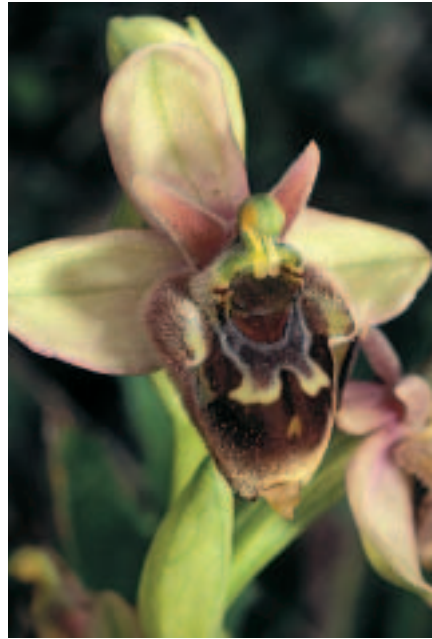
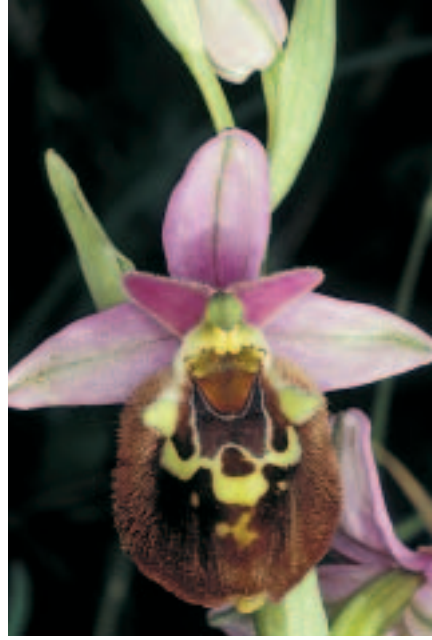


Planche 1. *Ophrys xparvaisiana* et ses parents.
(île de Cythère, Attique, Grèce)

Les parents. **en haut:** *Ophrys calypsus* var. *pseudoapulica*; **en bas, à gauche:** *Ophrys bombyliflora*.

En bas, à droite: *Ophrys xparvaisiana* (holotype).

(Photos P. DELFORGE)

Un seul individu d'*Ophrys xparvaisiana* a été trouvé dans une vaste friche herbeuse avec suintements, parsemée de gros buissons de *Pistacia lentiscus*. Sur ce site fleurissaient en abondance 14 espèces d'Orchidées dont 8 espèces d'*Ophrys* (DELFORGE 2010A: 182, site 185). Provenant de deux parents très distincts par la morphologie, la taille et la couleur des parties florales ainsi que par la découpeure, l'ornementation et la pilosité du labelle, l'hybride était particulièrement évident malgré l'importance de la colonie dans laquelle il fleurissait. La détermination des espèces parentes dont il était issu était tout aussi aisée.

Bibliographie

- ANTONOPOULOS, Z. 2009.- The bee Orchids of Greece – The genus *Ophrys*: 320p. Mediterraneo editions, Rethymno (Crete, Greece).
- BAUMANN, H. & KÜNKELE, S. 1986.- Die Gattung *Ophrys* L.- eine taxonomische Übersicht. *Mitt. Bl. Arbeitskr. Heim. Orch. Baden-Württ.* **18**: 305-688.
- BLAICH, G. 2012.- Europäische Orchideen. <http://www.guenther-blaich.de/>. Site consulté le 19.VI.2012.
- DANESCH, O. & DANESCH, E. 1972.- Orchideen Europas - *Ophrys* Hybriden: 271p. Hallwag, Bern und Stuttgart.
- DELFORGE, P. 1994.- Faut-il nommer les hybrides d'Orchidées ? Un hommage à Christian Raynaud. *L'Orchidophile* **25**(111): 67-70
- DELFORGE, P. 1997.- Nouveaux hybrides naturels d'Orchidées d'Europe. *Natural. belges* **78** (Orchid. 10): 177-188.
- DELFORGE, P. 2006.- Nouveaux hybrides d'*Ophrys* de l'île de Rhodes (Dodécane, Grèce). *Natural. belges* **87** (Orchid. 19): 217-227.
- DELFORGE, P. 2010A.- Contribution à la connaissance des Orchidées de l'île de Cythère (Attique, Grèce). *Natural. belges* **91** (Orchid. 23): 47-205.
- DELFORGE, P. 2010B.- *Ophrys xbrigodeana* nothosp. nat. nova. *Natural. belges* **91** (Orchid. 23): 26-28.
- DELFORGE, P. 2011.- *Ophrys xduchateauana* nothosp. nat. nova. *Natural. belges* **92** (Orchid. 24): 30-32.
- GÉVAUDAN, A. & DELFORGE, P. 2004.- *Epipactis xrobatschii* nothosp. nat. nova. *Natural. belges* **85** (Orchid. 17): 72-76.
- KRETZSCHMAR, G. & KRETZSCHMAR, H. 1998.- Neue *Ophrys*-Hybriden aus Griechenland und der Ägäis. *Ber. Arbeitskr. Heim. Orch.* **15**(1): 48-56.
- KRETZSCHMAR, H., KRETZSCHMAR G. & ECCARIUS, W. 2002.- Orchideen auf Kreta, Kasos und Karpathos: 416p. H. Kretzschmar, Bad Hersfeld.
- KRETZSCHMAR, H., KRETZSCHMAR G. & ECCARIUS, W. 2004.- Orchids Crete & Dodecanese. The orchid flora of the islands of Crete, Kasos, Karpathos and Rhodes: 240p. Mediterraneo Editions, Rethymno (Crete, Greece).
- MACNEILL, J., BARRIE, F.R., BURDET, H.M., DEMOULIN, V., HAWKSWORTH, D.L., HERENDEEN, P.S., KNAPP S., MARHOLD, K., PRADO, J., PRUD'HOMME VAN REINE, W.F., SMITH, G.F., WIERSMA, J.H. & TURLAND, N.J. [eds] 2012, in press.- International Code of Nomenclature for algae, fungi, and plants (Melbourne Code, July 2011). *Regnum Vegetabile*. Ruggell, Gantner Verlag KG.

